

INSTRUKCJA OBSŁUGI



SPIS TREŚCI

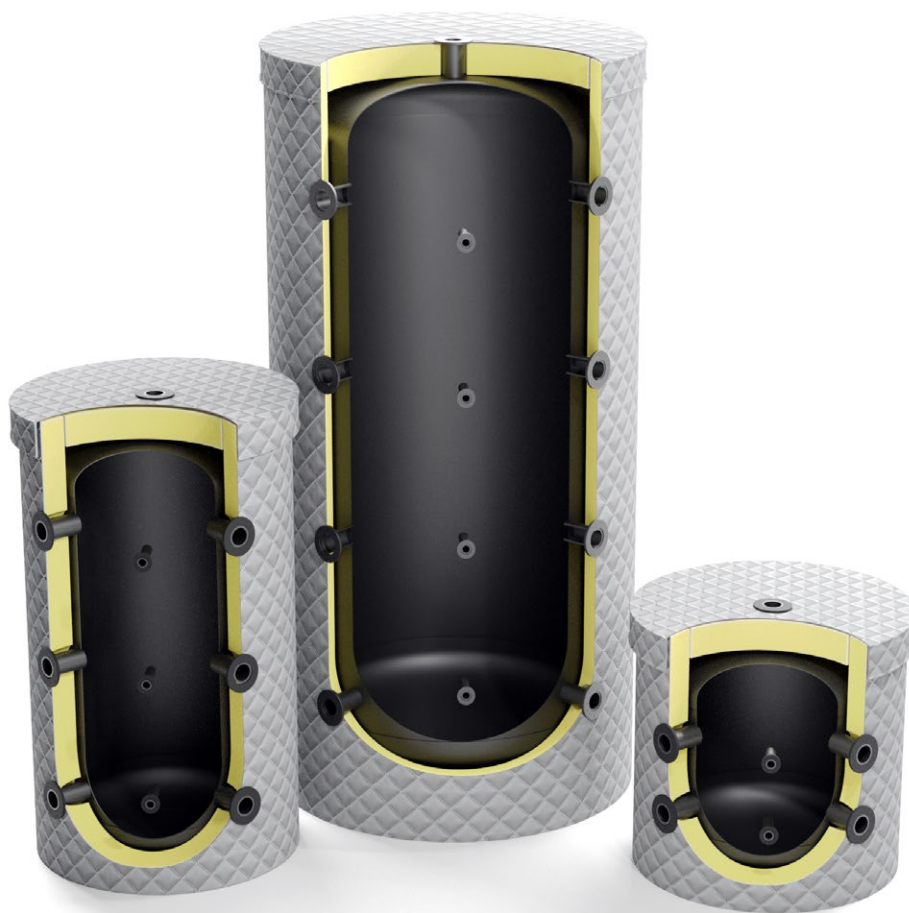
| | |
|--|-----|
| Karta katalogowa | 3-4 |
| Instrukcja obsługi | 5-6 |
| Instalowanie | 5 |
| Budowa | 6 |
| Informacja | 6 |
| Użytkowanie i obsługa | 7 |
| Bezpieczeństwo użytkowania | 7 |
| Czyszczenie i konserwacja | 7 |
| Odbiory i eksploatacja | 7 |
| Warunki gwarancji | 8 |
| Montaż zbiornika i przeglądy gwarancyjne | 9 |
| Karta gwarancyjna | 10 |
| Informacje dodatkowe | 11 |

1. KARTA KATALOGOWA (część 1)

Bufory ciepła stosowane są do gromadzenia zdemineralizowanej ciepłej wody kotłowej oraz roztworu glikolu. Maksymalna dopuszczalna temperatura pracy bufora wynosi 90 ° C. Maksymalne dopuszczalne ciśnienie pracy bufora wynosi 3 bar. Bufor jest wykonany z czarnej stali od zewnątrz zabezpieczony antykorozyjnie. Rozbieralna izolacja została wykonana z miękkiej pianki poliuretanowej w pokrowcu skajowym. Bufory przystosowane są wyłącznie do pracy z medium neutralnym z dodatkiem inhibitora korozji.

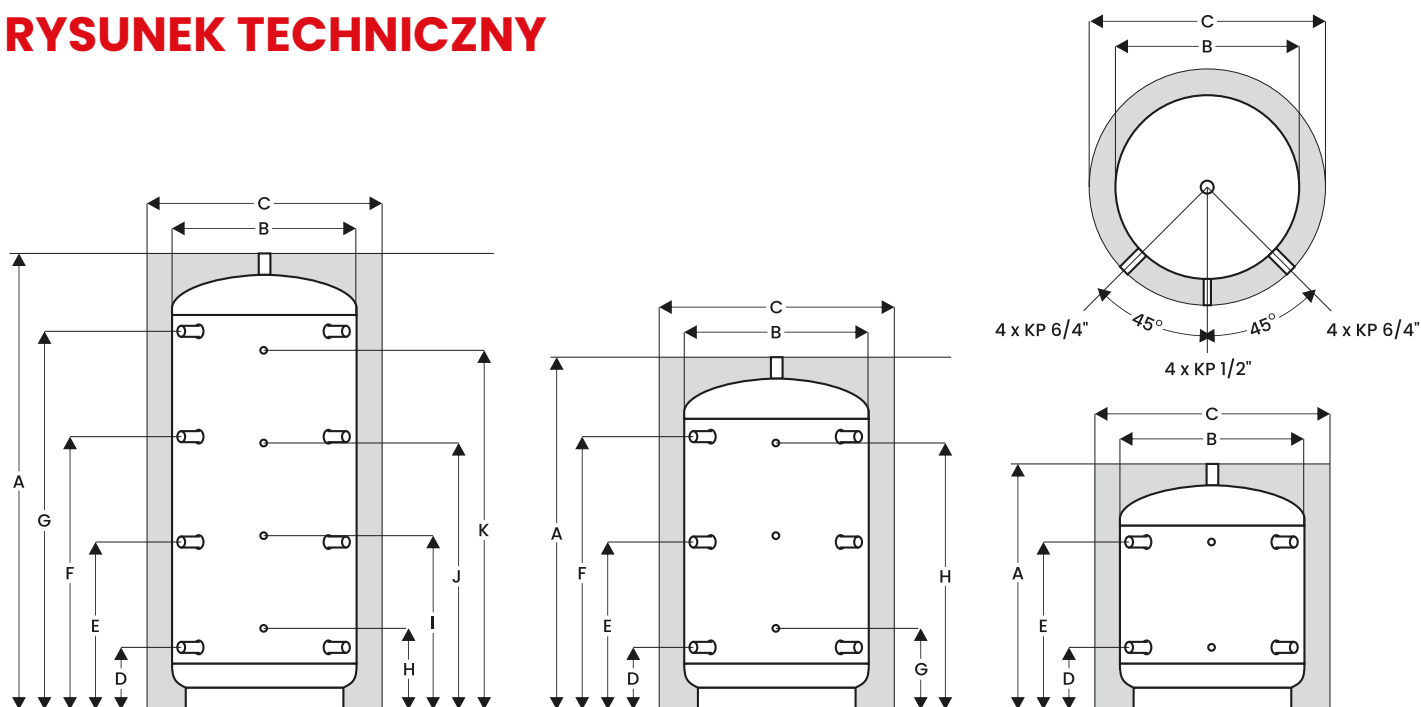
Wymagane parametry medium:

- pH w 25 ° C w zakresie 8,7 – 9,2 dla instalacji stalowo-miedzianej oraz > 9,2 dla instalacji stalowej
- zawartość tlenu mg/l O₂ ≤ 0,1
- temperatura medium nie może być niższa od temperatury otoczenia bufora, ponieważ będzie to powodowało skraplanie się pary wodnej na ściankach bufora.



1. KARTA KATALOGOWA (część 2)

RYSUNEK TECHNICZNY



DANE TECHNICZNE

| Nr katalogowy | 01.0100 | 01.0200 | 01.0300 | 01.0400 | 01.0500 | 01.0600 | 01.0700 | 01.0800 | 01.1000 | 01.1001 | 01.1500 | 01.2000 |
|------------------------------------|---|---------|---------|---------|---------|---------|---------|---------|---------|---------|---------|---------|
| Pojemność nominalna | 100 | 200 | 300 | 400 | 500 | 600 | 700 | 800 | 1000 | 1000 | 1500 | 2000 |
| Pojemność rzeczywista | 96 | 197 | 279 | 397 | 478 | 567 | 663 | 767 | 856 | 1005 | 1408 | 1985 |
| Maksymalna temperatura st. C | 95 | | | | | | | | | | | |
| Maksymalne ciśnienie robocze (bar) | 3 | | | | | | | | | | | |
| Rodzaj izolacji | Rozbieralna elastyczna pianka PUR na pokrowcu typu SKAY zapinana na zamek | | | | | | | | | | | |
| Klasa energetyczna | C | C | C | C | C | C | C | C | C | C | C | C |
| Waga | 34 | 57 | 72 | 94 | 103 | 112 | 122 | 132 | 141 | 177 | 230 | 282 |

WYMIARY BUFORÓW

| MODEL | A | B | C | D | E | F | G | H | I | J | K |
|-----------|------|------|------|-----|-------|------|--------|-----|-------|------|--------|
| 100 | 682 | 500 | 700 | 206 | 396 | - | - | - | - | - | - |
| 200 | 1202 | 500 | 700 | 206 | 561 | 916 | 246 | 876 | - | - | - |
| 300 | 1370 | 550 | 750 | 215 | 501,5 | 788 | 1074,5 | 365 | 598 | 831 | 1064 |
| 400 | 1870 | 550 | 750 | 215 | 668 | 1121 | 1574 | 295 | 695 | 1095 | 1495 |
| 500 | 1890 | 600 | 800 | 225 | 679 | 1133 | 1587 | 305 | 705 | 1105 | 1505 |
| 600 | 1910 | 650 | 850 | 235 | 688 | 1141 | 1594 | 315 | 715 | 1115 | 1515 |
| 700 | 1930 | 700 | 900 | 244 | 697 | 1150 | 1603 | 324 | 724 | 1124 | 1524 |
| 800 | 1948 | 750 | 950 | 254 | 707 | 1160 | 1613 | 334 | 734 | 1134 | 1534 |
| 1000 | 2050 | 790 | 990 | 338 | 791 | 1244 | 1697 | 418 | 818 | 1218 | 1618 |
| 1000 REAL | 2040 | 850 | 1050 | 325 | 761,5 | 1198 | 1634,5 | 405 | 788 | 1171 | 1554 |
| 1500 | 2044 | 1000 | 1200 | 302 | 752 | 1202 | 1652 | 382 | 778,5 | 1175 | 1571,5 |
| 2000 | 2030 | 1200 | 1400 | 340 | 763 | 1186 | 1609 | 420 | 790 | 1160 | 1530 |

2. INSTRUKCJA OBSŁUGI (część 1)

2.1 INSTALOWANIE

1. Bezpieczeństwo montażu

Montaż oraz instalację bufora należy wykonać za pośrednictwem wykwalifikowanego personelu posiadającego odpowiednie uprawnienia na koszt klienta oraz z zastosowaniem się do wszelkich informacji zawartych w instrukcji obsługi oraz karcie gwarancyjnej. Producent nie bierze odpowiedzialności za ewentualne szkody spowodowane błędnym zainstalowaniem bufora oraz nie przestrzeganiem zaleceń zawartych w instrukcji oraz karcie gwarancyjnej. Montaż musi zostać potwierdzony w karcie gwarancyjnej. Nie wymaga się przeprowadzania montażu oraz instalacji przez firmy autoryzowane przez producenta.

2. Mocowanie

Bufor przeznaczony jest do montażu w pozycji pionowej. Koniecznie należy zamontować zawór bezpieczeństwa ustawiony na maksymalne ciśnienie 3 bar dobrany odpowiednio do pojemności bufora. Zabronione jest lokalizowanie bufora w miejscach zagrożonych wybuchem, zamrażaniem czynnika grzewczego oraz osadzaniem się pary wodnej lub amoniaku. Należy uwzględnić możliwość ewentualnego wycieku czynnika grzewczego i należy zastosować środki zapobiegawcze pozwalające na zbieranie i bezpieczne odprowadzenie czynnika grzewczego w celu uniemożliwienia powstania szkód wtórnych.

3. Podłączenie do instalacji

Instalacja powinna być zabezpieczona zgodnie z obowiązującymi normami. Należy zapewnić swobodny dostęp do bufora w celu ewentualnego rozłączenia, konserwacji, naprawy lub wymiany bez konieczności uszkodzenia połączeń lub zabudowy. Producent nie ponosi odpowiedzialności za ewentualne koszty spowodowane koniecznością uszkodzenia zabudowy. Zabronione jest doginanie króćcy przyłączeniowych. Bufory przystosowane są wyłącznie do pracy z medium neutralnym z dodatkiem inhibitora korozji.

2. INSTRUKCJA OBSŁUGI (część 2)

Wymagane parametry medium:

- pH w 25 ° C w zakresie 8,7 – 9,2 dla instalacji stalowo-miedzianej oraz > 9,2 dla instalacji stalowej
- zawartość tlenu mg/l O₂ ≤ 0,1
- temperatura medium nie może być niższa od temperatury otoczenia bufora, ponieważ będzie to powodowało skraplanie się pary wodnej na ściankach bufora.

2.2 BUDOWA

Bufor wykonany jest z blachy stalowej czarnej S235JR lub DD11 lub Dc04 lub P265G. Izolacja wykonana jest jako wersja rozbieralna z miękkiej pianki poliuretanowej.

- pH w 25 ° C w zakresie 8,7 – 9,2 dla instalacji stalowo-miedzianej oraz > 9,2 dla instalacji stalowej
- zawartość tlenu mg/l O₂ ≤ 0,1
- temperatura medium nie może być niższa od temperatury otoczenia bufora, ponieważ będzie to powodowało skraplanie się pary wodnej na ściankach bufora.

2.3 INFORMACJA

W związku z ciągłymi pracami nad rozwojem produktów POLMET zastrzega sobie prawo dokonywania zmian bez podania przyczyny oraz bez uprzedzenia.

3. UŻYTKOWANIE I OBSŁUGA

3.1 BEZPIECZEŃSTWO UŻYTKOWANIA

Wszelkie prace konserwacyjne lub naprawcze mogą być wykonane wyłącznie przez wykwalifikowane osoby posiadające odpowiednie uprawnienia. Niedopuszczalne jest podłączenie zbiornika do instalacji nie spełniających wymagań polskich norm w zakresie zabezpieczenia.

3.2 CZYSZCZENIE I KONSERWACJA

Do czyszczenia zbiornika zabrania się używania przedmiotów lub środków czyszczących powodujących uszkodzenie pokrowca. Bufory przystosowane są wyłącznie do pracy z medium neutralnym z dodatkiem inhibitora korozji. W związku z tym należy regularnie, a nie rzadziej niż raz do roku sprawdzać i ewentualnie uzupełnić poziom inhibitora korozji.

3.3 ODBIORY I EKSPLOATACJA

Zgodnie z rozporządzeniem z dnia 9 lipca 2003 Dz.U. 135 Poz. 1269 w Polsce bufory o pojemności rzeczywistej powyżej 500 L przed rozpoczęciem użytkowania należy zgłosić do odpowiedniej jednostki dozoru technicznego w celu uzyskania pozwolenia na ich eksploatację. W przypadku montażu poza terenem Polski należy zapoznać się z przepisami państwa na terenie którego bufor zostanie zamontowany i zastosować się do nich.

4. WARUNKI GWARANCJI

Gwarancja na zbiornik typu Bufor wynosi 5 lat na jego szczelność oraz 2 lata na pozostałe części i elementy wyposażenia urządzenia.

Okres gwarancji liczy się od daty sprzedaży wpisanej w karcie gwarancyjnej i potwierdzonej przez dokument zakupu.

Gwarancja dotyczy wyłącznie urządzeń zakupionych oraz zainstalowanych na terenie Rzeczypospolitej Polskiej.

Gwarancja dotyczy urządzeń wyłącznie w miejscu ich instalacji.

Gwarancja dotyczy wyłącznie urządzeń zamontowanych i użytkowanych zgodnie z instrukcją obsługi, obowiązującymi normami, przepisami prawa budowlanego oraz zasadami sztuki budowlanej.

W okresie gwarancji wszelkie naprawy urządzenia powstałe wskutek przyczyn tkwiących w produkcie zostaną wykonane bezpłatnie.

Na terenie Rzeczypospolitej Polskiej gwarant zobowiązuje się do rozpatrzenia zgłoszenia wady i w przypadku uznania odpowiedzialności gwarancyjnej do jej usunięcia w ciągu 14 dni od otrzymania zgłoszenia.

Gwarancja nie dotyczy czynności opisanych w instrukcji, do których użytkownik jest zobowiązany we własnym zakresie i na własny koszt.

Gwarancja dotyczy wyłącznie wad produkcyjnych lub konstrukcyjnych urządzenia.

O sposobie naprawy decyduje Gwarant.

5. MONTAŻ I PRZEGLĄDY GWARANCYJNE

MONTAŻ ZBIORNIKA

Numer seryjny:
Data produkcji:
Data sprzedaży:
Data montażu:
Montujący:

pieczętka i podpis

PRZEGLĄDY GWARANCYJNE

Data:

| | | | |
|---|---|--|--|
| 2 | 0 | | |
|---|---|--|--|

 /

| | |
|---|---|
| m | m |
|---|---|

 /

| | |
|---|---|
| d | d |
|---|---|

Czynności:
.....

pieczętka i podpis

Data:

| | | | |
|---|---|--|--|
| 2 | 0 | | |
|---|---|--|--|

 /

| | |
|---|---|
| m | m |
|---|---|

 /

| | |
|---|---|
| d | d |
|---|---|

Czynności:
.....

pieczętka i podpis

Data:

| | | | |
|---|---|--|--|
| 2 | 0 | | |
|---|---|--|--|

 /

| | |
|---|---|
| m | m |
|---|---|

 /

| | |
|---|---|
| d | d |
|---|---|

Czynności:
.....

pieczętka i podpis

6. KARTA GWARANCYJNA

KARTA GWARANCYJNA

| Lp.: | Data przyjęcia: | Opis naprawy: | Data wykonania: | Podpis serwisu: | Uwagi: |
|------|-----------------|---------------|-----------------|-----------------|--------|
| | | | | | |
| | | | | | |
| | | | | | |
| | | | | | |
| | | | | | |

| | | | |
|---------------------|---------------------|---------------------|---------------------|
| Data naprawy: | Data naprawy: | Data naprawy: | Data naprawy: |
| Zakres naprawy: | Zakres naprawy: | Zakres naprawy: | Zakres naprawy: |
| Pieczeń serwisu: | Pieczeń serwisu: | Pieczeń serwisu: | Pieczeń serwisu: |
| Podpis właściciela: | Podpis właściciela: | Podpis właściciela: | Podpis właściciela: |



INTERHEAT Marcin Mrozek
ul. Ludwika Solskiego 77
64-100 Leszno
tel. 514 950 905
kontakt@polmet.pl

www.polmet.pl